



+3
УЧЕТ
90-1

**АДМИНИСТРАЦИЯ
УСТЬ-ЛАБИНСКОГО ГОРОДСКОГО ПОСЕЛЕНИЯ
УСТЬ-ЛАБИНСКОГО РАЙОНА
ПОСТАНОВЛЕНИЕ**

от 03.04.2025

№ 202

г. Усть-Лабинск

Об установлении публичного сервитута в отношении земельных участков в целях строительства объектов электросетевого хозяйства по титулам: «Строительство ВЛ-10 кВ от БРП-10 кВ, г. Усть-Лабинск, ул. Коммунальная-ул. Элеваторная»

В соответствии со статьей 23, пунктом 6 статьи 39.37, 39.38, 39.43 Земельного кодекса Российской Федерации, приказом министерства топливно-энергетического комплекса и жилищно-коммунального хозяйства Краснодарского края от 23.10.2023 г. № 582 «Об утверждении изменений, вносимых в инвестиционную программу АО «Электросети Кубани», утвержденную приказом министерства топливно-энергетического комплекса и жилищно-коммунального хозяйства Краснодарского края от 25 декабря 2019 г. № 693 «Об утверждении инвестиционной программы АО «НЭСК-электросети» на 2020-2024 годы», приказом министерства топливно-энергетического комплекса и жилищно-коммунального хозяйства Краснодарского края от 16.10.2024 г. № 803 «Об утверждении инвестиционной программы АО «Электросети Кубани» на 2025-2029 годы, публикацией на официальном сайте администрации Усть-Лабинского городского поселения, а также на информационных щитах администрации Усть-Лабинского городского поселения, рассмотрев ходатайство акционерного общества «Электросети Кубани», руководствуясь Уставом Усть-Лабинского городского поселения **п о с т а н о в л я ю:**

1. Установить публичный сервитут в отношении земель и земельных участков в целях строительства объектов электросетевого хозяйства по титулам: «Строительства ВЛ-10 кВ от БРП -10 кВ, г. Усть-Лабинск, ул. Коммунальная-ул. Элеваторная», указанных в приложении 1 к настоящему постановлению.

2. Срок публичного сервитута 10 (десять) лет.

3. Срок, в течение которого использование земельного участка (его части) и (или) расположенного на нём объекта недвижимости в соответствии с их разрешенным использованием будет невозможно или существенно

затруднено в связи с осуществлением публичного сервитута, составляет 9 (девять) месяца, приложение 3 к настоящему постановлению.

4. Утвердить границы публичного сервитута, согласно приложению 2 к настоящему постановлению.

5. Определить обладателем публичного сервитута акционерное общество «Электросети Кубани», сокращенное наименование: АО «Электросети Кубани», юридический адрес: 350033, Краснодарский Край, г. Краснодар, пер. Переправный, д. 13, офис 103 А, адрес электронной почты: info@kubels.ru, ОГРН 1072308013821, ИНН 2308139496.

6. Плата за публичный сервитут в отношении земель, указанных в пункте 1 приложения 1 к настоящему постановлению устанавливается в размере 0,01 процента кадастровой стоимости, определенной исходя из среднего уровня кадастровой стоимости земельных участков по муниципальному образованию Усть-Лабинский район, за каждый год использования этих земель и вносится единовременным платежом не позднее шести месяцев со дня подписания настоящего постановления.

7. Порядок установления зон с особыми условиями использования территорий и содержание ограничений прав на земельные участки в границах таких зон для размещения объектов электросетевого хозяйства установлен постановлением Правительства Российской Федерации от 24 февраля 2009 года №160 «О порядке установления охранных зон объектов электросетевого хозяйства и особых условий использования земельных участков, расположенных в границах таких зон».

8. Отделу по управлению муниципальной собственностью и земельным отношениям администрации Усть-Лабинского городского поселения (Хахуцкая) в течение пяти рабочих дней:

- направить копию настоящего постановления в Управление Федеральной службы государственной регистрации, кадастра и картографии по Краснодарскому краю;

- направить обладателю публичного сервитута копию настоящего постановления об установлении публичного сервитута, сведения о лицах, являющихся правообладателями земельных участков по которым проходят границы публичного сервитута.

9. Отделу по общим и организационным вопросам администрации Усть-Лабинского городского поселения Усть-Лабинского района (Владимирова) разместить настоящее постановление и приложения к нему (схема расположения границ публичного сервитута, каталог координат границ публичного сервитута) на официальном сайте администрации Усть-Лабинского городского поселения Усть-Лабинского района в сети «Интернет» www.gorod-ust-labinsk.ru.

10. Не позднее шести месяцев со дня принятия настоящего постановления внести единовременным платежом плату за публичный сервитут, установленный в отношении земельных участков, находящихся государственной или муниципальной собственности и не обремененных правами третьих лиц, указанных в пункте 1 настоящего постановления, в

соответствии с порядком расчета и внесения платы за публичный сервитут, установленным статьей 39.46 Земельного кодекса Российской Федерации.

11. Привести земельные участки, указанные в пункте 1 настоящего постановления, в состояние пригодное для использования в соответствии с видом разрешенного использования, снести инженерное сооружение, размещенное на основании публичного сервитута, в случаях и в сроки, предусмотренные пунктом 8 статьи 39.50 Земельного кодекса Российской Федерации.

12. Публичный сервитут считается установленным со дня внесения сведений о них в Единый государственный реестр недвижимости.

13. Контроль за выполнением настоящего постановления оставляю за собой.

14. Настоящее постановление вступает в силу после его официального опубликования.

Исполняющий обязанности
главы Усть-Лабинского
городского поселения
Усть-Лабинского района



Р.В. Перевалов

ПРИЛОЖЕНИЕ 1

УТВЕРЖДЕН

постановлением администрации
Усть-Лабинского городского
поселения Усть-Лабинского района
от 03.04. 2025 № 202

**Земли и земельные участки, в отношении
которых устанавливается публичный сервитут в целях
строительства объектов электросетевого хозяйства по титулам:
«Строительство ВЛ-10 кВ от БРП-10 кВ,
г. Усть-Лабинск, ул. Коммунальная-ул. Элеваторная»**

№ п/п	Кадастровый номер земельного участка (части), кадастровый квартал земельного участка (части)	Площадь части земельного участка и части земель, кв.м.	Адрес (местоположение)
1	2	3	4
1	23:35:0522001	75	Краснодарский край, Усть-Лабинский район, город Усть-Лабинск

Начальник отдела по управлению муниципальной собственностью и земельным отношениям администрации Усть-Лабинского городского поселения, Усть-Лабинского района



О.Г. Хахуцкая

ПРИЛОЖЕНИЕ 2

УТВЕРЖДЕН

постановлением администрации
Усть-Лабинского городского
поселения Усть-Лабинского района
от 03.04.2025 № 202

ГРАФИЧЕСКОЕ ОПИСАНИЕ
местоположения границ публичного сервитута
«Строительство ВЛ-10 кВ от БРП-10 кВ, г. Усть-Лабинск,
ул. Коммунальная-ул. Элеваторная»

Сведения об объекте		
№ п/п	Характеристики объекта	Описание характеристик
1	2	3
1	Местоположение объекта	Краснодарский край, Усть-Лабинский район, Усть-Лабинск город
2	Площадь объекта +/- величина погрешности определения площади (P+/- Дельта P)	75 кв.м ± 4 кв.м
3	Иные характеристики объекта	Публичный сервитут с целью строительства, эксплуатации объекта электросетевого хозяйства, его неотъемлемых технологических частей «Строительство ВЛ-10 кВ от БРП-10 кВ, г. Усть-Лабинск, ул. Коммунальная-ул. Элеваторная». Срок публичного сервитута: 10 лет. Владелец публичного сервитута: Акционерное общество «Электросети Кубани»; ИНН 2308139496, ОГРН 1072308013821, почтовый адрес: 350033, Краснодарский край, г. Краснодар, переулок Переправный, дом 13, офис 103А адрес электронной почты (e-mail): info@nesk-elseti.ru тел./факс: 8 (861) 992-11-00/8 (861) 992-10-99.

Сведения о местоположении границ объекта

1. Система координат МСК-23, зона 2

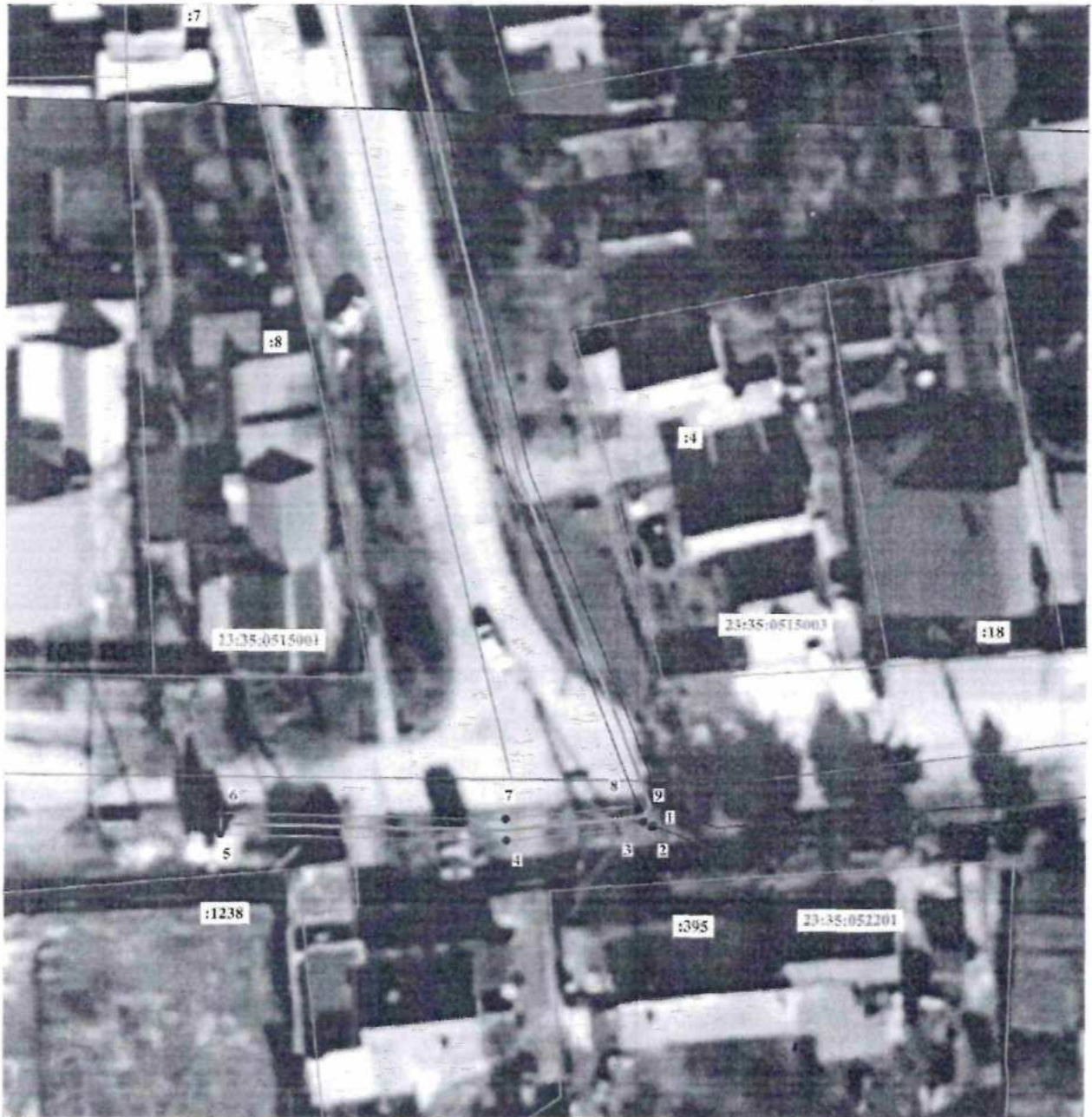
2. Сведения о характерных точках границ объекта

Обозначение характерных точек границ	Координаты, м		Метод определения координат характерной точки	Средняя квадратическая погрешность положения характерной точки (M _t), м	Описание обозначения точки на местности (при наличии)
	X	Y			
1	2	3	4	5	6
1	498998.92	2198159.28	Аналитический метод	0.10	–
2	498998.53	2198160.22	Аналитический метод	0.10	–
3	498998.49	2198160.03	Аналитический метод	0.10	–
4	498997.17	2198147.29	Аналитический метод	0.10	–
5	498997.70	2198122.09	Аналитический метод	0.10	–
6	498999.70	2198122.13	Аналитический метод	0.10	–
7	498999.17	2198147.21	Аналитический метод	0.10	–
8	499000.44	2198158.75	Аналитический метод	0.10	–
9	499000.05	2198158.89	Аналитический метод	0.10	–
10	498998.92	2198159.28	Аналитический метод	0.10	–

3. Сведения о характерных точках части (частей) границы объекта

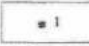



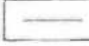

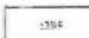
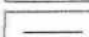
Обозначение характерных точек ча сти границы	Координаты, м		Метод определения координат характерной точки	Средняя квадратическая погрешность положения характерной точки (M _t), м	Описание обозначения точки на местности (при наличии)
	X	Y			
1	2	3	4	5	6
–	–	–	–	–	–

Схема расположения границ публичного сервитута



Масштаб 1:500

Используемые условные знаки и обозначения:

<ul style="list-style-type: none">  - обозначение характерной точки границы установленного публичного сервитута  - граница публичного сервитута  - границы земельных участков ЕГРН  - граница кадастрового квартала ЕГРН 	<ul style="list-style-type: none">  - граница оси инженерного сооружения  - номер кадастрового квартала по сведениям ЕГРН  - кадастровые номера земельных участков ЕГРН  - граница публичного сервитута в рамках смежного проекта
--	---

Начальник отдела по управлению
муниципальной собственностью и
земельным отношениям администрации
Усть-Лабинского городского поселения
Усть-Лабинского района



О.Г. Хахуцкая

ПРИЛОЖЕНИЕ 3

УТВЕРЖДЕН

постановлением администрации
Усть-Лабинского городского
поселения Усть-Лабинского района
от 03.04. 2025 № 202

ГРАФИК

проведения работ при осуществлении деятельности, для обеспечения которой устанавливается публичный сервитут, в случае установления публичного сервитута в отношении земель или земельных участков, находящихся в государственной или муниципальной собственности и не предоставленных гражданам или юридическим лицам

Наименование работ	Срок проведения работ
Строительства объектов электросетевого хозяйства по титулам: «Строительство ВЛ-10 кВ от БРП-10 кВ, г. Усть-Лабинск, ул. Коммунальная-ул. Элеваторная»	апрель 2025 года – декабрь 2025 года

Начальник отдела по управлению муниципальной собственностью и земельным отношениям администрации Усть-Лабинского городского поселения Усть-Лабинского района



О.Г. Хахуцкая